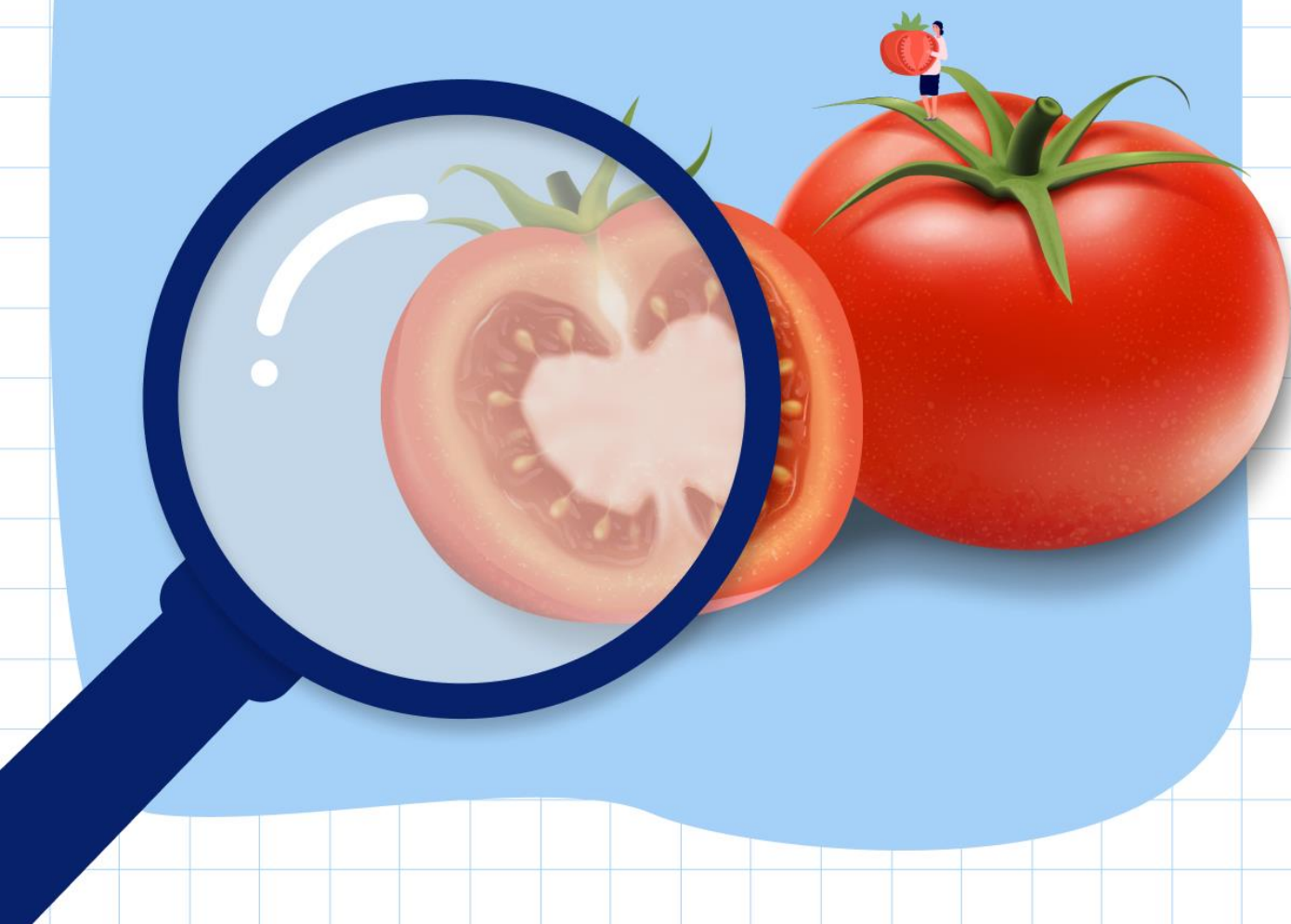


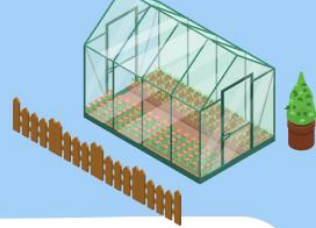
스마트팜 빅데이터 활용을 위한

토마토 정식준비 가이드

8월

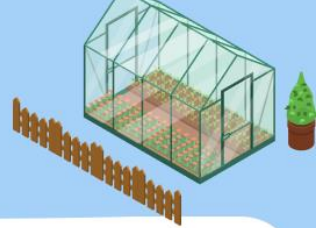
토마토





1. 장마와 태풍으로 강우량이 많아서 지하수 수위가 매우 상승하였습니다. 이 경우, 지하수가 오염될 우려가 크므로 원수 군 분석을 하시는 것을 권장합니다. 물 군 분석(세균 & 곰팡이)키트를 사용하여 작기 전에 지하수, 원수탱크의 물, 드리퍼를 통해 나오는 물의 군 분석을 실시 하시는 것이 중요합니다.

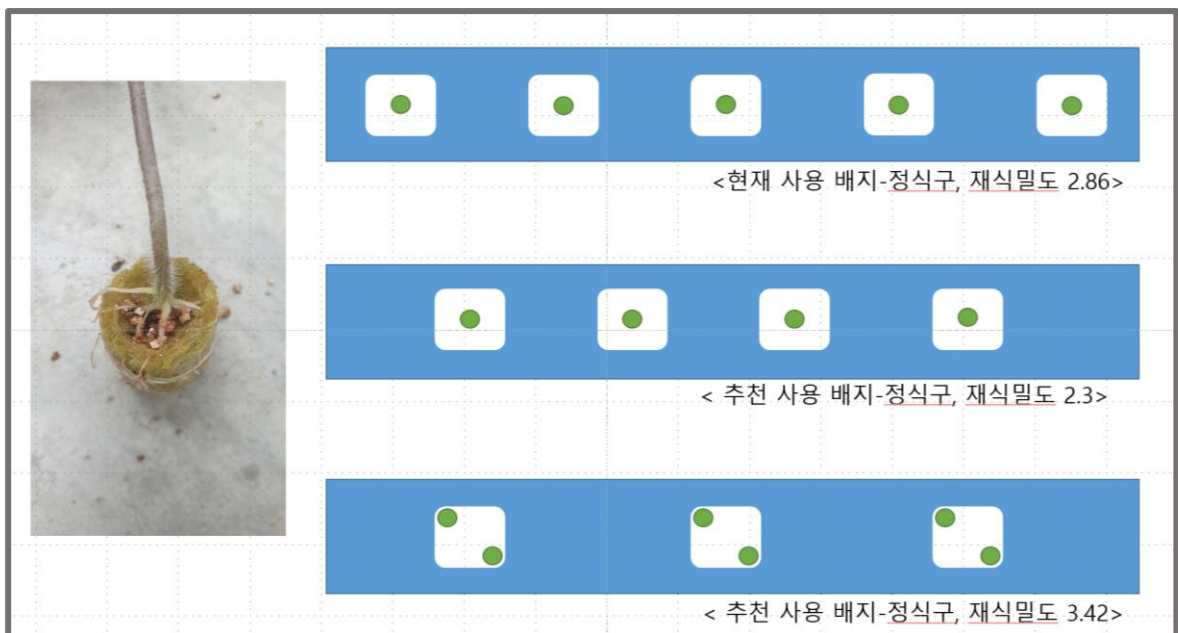


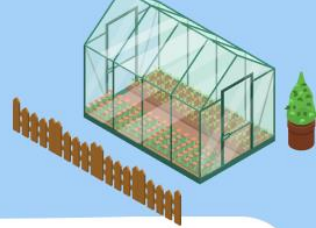


2. 장마 후 고온 다습한 환경에서 세균병(무름병, 잘록병)과 곰팡이(흰가루병, 잎 곰팡이, 푸사리움, 노균병, 탄저병 등)이 문제가 될 위험이 높습니다. 정식 전에 온실 소독을 철저히 하셨으리라 생각합니다.

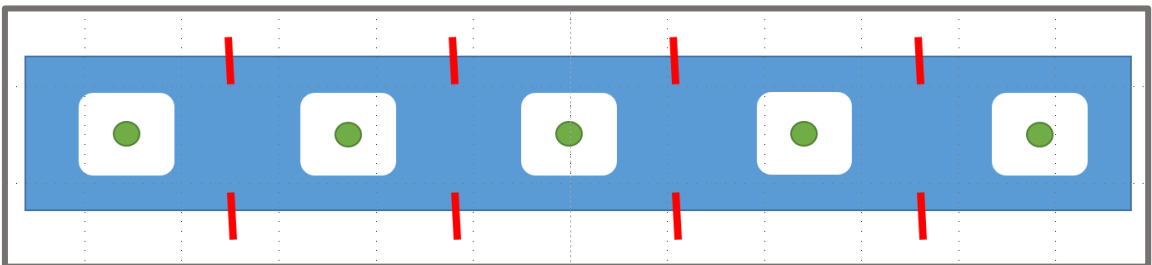
그러나 한가지 더 해주세요. 클로로칼취(차아염소산칼슘)를 측면 다겹 보온 커튼 뒤나 온실 내부 습한 곳에 1~2알씩 뿌려주세요. 서서히 기화 되면서 소독이 됩니다. 혹시 원수통에 넣으신 경우에는 그 물은 재배에 사용하지 마시고(염소가 잔류농약으로 검출됩니다) 청소용으로 모두 사용하셔야 합니다.

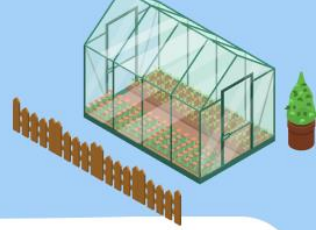
3. 재면식밀도는 다음 그림을 참고하시면 됩니다. 재식밀도 변화 없이 연중 재배할 때에는 2.4plant/m^2 를, 여름철에는 $3.0\sim 3.2\text{plant/m}^2$, 겨울철에는 $2.0\sim 2.3\text{plant/m}^2$ 를 권장합니다.





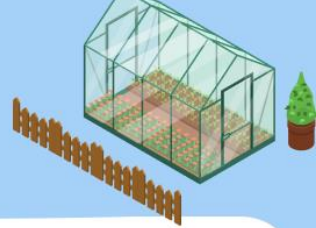
4. 코이어 새배지를 사용하시는 경우에는 초기에 배지가 철 흡착을 심하게 하므로 작물에 철결핍 증상이 발생할 수 있습니다. 따라서 처음 만드시는 농축배양액 A탱크에 철을 2.5kg(기존 조성에서 철 1.3kg 추가) 넣어서 한 번만 만들어 사용하시고, 이후에는 배양액 조성표대로 사용하시면 됩니다.
5. 배지를 재 사용할 경우에는 1) 철의 추가 사용하지 마세요. 이미 철 흡착이 충분히 되어 있기때문에 필요가 없습니다. 2) 배액구를 2개 정도 추가해서 만들어 주시고, 기존의 배액구도 부리가 막았을 수 있으니 칼로 다시 한번 배액구를 만들어 주세요. 3) 정식 직전에 양액으로 포수하시고, 배액이 잘 나오는지(배액구 막히지 않았는지) 확인해 주세요. 4) 배지 포수하실 때, 후와산(과산화수소) 500ppm 농도로 배지 소독해 주세요. 다른 소독약 사용하시면 안됩니다. 꼭 후와산(과산화수소)만 사용하셔야 합니다.





6. 작물은 배지에 꼭 심어 주시고, 드리퍼는 작물에서 멀찍이 떨어뜨려서
꽃아 주시고, 정식 직 후 흠뻑(10분 이상) 급액하신 후, 70% 차광하시고
급액 중단하시면 됩니다.





7. 활착하는 10~14일 정도는 급액 중단 하셔도 됩니다. 다만 아침저녁으로 하루에 2번정도 작물을 확인하셔서 시든 작물에는 혼합탱크의 양액을 300~400ml 정도 시득 작물에만 포기관주 해 주세요. 포기관주 후 하루가 지나도 회복이 안되는 작물은 뿌리가 상하거나 문제가 있는 작물이므로 교체 하셔야 합니다.
8. 활착기간 동안은 계속 차광 70%하고 계시다가 활착이 완료되면 서서히 차광율을 낮추어 작물의 광적응을 돕습니다.